

Niedersächsisches Ministerium
für Umwelt und Klimaschutz
Landesbetrieb für Statistik und
Kommunikationstechnologie Niedersachsen



Abfallbilanz 2009

Statistische Berichte
Niedersachsen

Q II 1 S j / 2009



Niedersachsen

Herausgeber:
Niedersächsisches Ministerium für Umwelt und Klimaschutz,
Referat Abfallwirtschaft und Altlasten
Archivstraße 2, 30169 Hannover

Allgemeine Auskünfte:
Zentrale Informationsstelle des LSKN Tel. 0511 9898-1134
Fax 0511 9898-4132

Quellen der Fotos auf der Titelseite und auf Seite 9:

Titelseite: Kompostabsiebung Gartenabfallsammelplatz Nordhorn: G. Schmitjans/ AWB Landkreis Graftschaft Bentheim 2009; Abfalltonnen: T. Wischeropp, privat;
Zwischenlager auf der Deponie Kolenfeld: Wolfgang Bräcker, Staatliches Gewerbeaufsichtsamt Hildesheim; Zentrale Unterstützungsstelle Abfall, Gentechnik und Gerätesicherheit (ZUS AGG); **Kompostierung und Sortierung:** Kompostwerk Ganderkesee, Landkreis Oldenburg, Amt für Bodenschutz und Abfallwirtschaft, Delmenhorster Str. 6, 27793 Wildeshausen; **MBA:** Abfall-Service Osterholz GmbH, Siemensstraße 4b, 27711 Osterholz-Scharmbeck; **thermische Abfallbehandlung:** Blick auf den Verbrennungsrost, Schlackenabwurfseite, Aufnahme datum: März 2005, Copyright: BMU / Christoph Edelhoff, Bundesministerium für Umwelt, Naturschutz und Reaktorsicherheit (BMU), Referat Öffentlichkeitsarbeit (ZG II 3), Alexanderplatz 6, D - 10178 Berlin; **Deponie:** Deponie Borg, LK Uelzen, Abfallwirtschaftsbetrieb, Veerßer Straße 53, 29525 Uelzen.

Erschienen im Dezember 2010

© Landesbetrieb für Statistik und Kommunikationstechnologie Niedersachsen, Hannover 2010. Vervielfältigung und Verbreitung, auch auszugsweise, mit Quellenangabe gestattet.

| Inhalt | Seite |
|---|-------|
| Grundlagen | 4 |
| Ergebnisse der Abfallbilanz | 5 |
| 1. Struktur und Organisation der niedersächsischen Abfallentsorgung | 5 |
| 2. Erfassung der Abfälle zur Verwertung sowie der Abfälle zur Beseitigung | 5 |
| 3. Gesamtaufkommen der im Rahmen der öffentlichen Abfallentsorgung angefallenen Abfälle 2009 | 5 |
| 4. Entwicklung | 5 |
| 5. Regionale Einzelergebnisse | 6 |
| 6. Entsorgungsanlagen für Siedlungsabfälle | 7 |
| Abbildungen | |
| 1. Abfallaufkommen und Verbleib in Niedersachsen 2009 | 9 |
| 2. Spezifisches Aufkommen an Hausmüll, Sperrmüll, Abfällen zur Verwertung und gefährlichen Abfällen bei den öffentlich-rechtlichen Entsorgungsträgern 2009 | 16 |
| 3. Spezifisches Aufkommen an Hausmüll im Rahmen der öffentlich-rechtlichen Abfallentsorgung in Niedersachsen 2009 | 17 |
| 4. Spezifisches Aufkommen an Sperrmüll im Rahmen der öffentlich-rechtlichen Abfallentsorgung in Niedersachsen 2009 | 18 |
| 5. Spezifisches Aufkommen an Abfällen zur Verwertung im Rahmen der dualen Systeme in Niedersachsen 2009 | 19 |
| 6. Spezifisches Aufkommen an Abfällen zur Verwertung (ohne duale Systeme) im Rahmen der öffentlich-rechtlichen Abfallentsorgung in Niedersachsen 2009 | 20 |
| 7. Spezifisches Aufkommen an Bioabfall im Rahmen der öffentlich-rechtlichen Abfallentsorgung in Niedersachsen 2009 | 21 |
| 8. Restabfallbehandlung in Niedersachsen | 22 |
| Tabellen | |
| 1. Aufkommen an Abfällen in Niedersachsen 2002 bis 2009 | 10 |
| 2. Spezifisches Aufkommen an Abfällen in Niedersachsen 2002 bis 2009 | 10 |
| 3. Aufkommen an Abfällen zur Verwertung in Niedersachsen 2002 bis 2009 | 11 |
| 4. Spezifisches Aufkommen an Abfällen zur Verwertung in Niedersachsen 2002 bis 2009 | 11 |
| 5. Regionale Ergebnisse des Aufkommens an Hausmüll, Sperrmüll, hausmüllähnlichen Gewerbeabfällen und Abfällen zur Verwertung in Niedersachsen 2009 | 12 |
| 6. Regionale Ergebnisse des spezifischen Aufkommens an Hausmüll, Sperrmüll, hausmüllähnlichen Gewerbeabfällen und Abfällen zur Verwertung in Niedersachsen 2009 | 13 |
| 7. Regionale Ergebnisse des Aufkommens an Abfällen zur Verwertung in Niedersachsen 2009 | 14 |
| 8. Regionale Ergebnisse des spezifischen Aufkommens an Abfällen zur Verwertung in Niedersachsen 2009 | 15 |
| 9. Durch niedersächsische öffentlich-rechtliche Entsorgungsträger gebundene Kapazitäten Bei Abfallverbrennungsanlagen (Stand 2005) | 23 |
| 10. Mechanisch-biologische Abfallbehandlungsanlagen in Niedersachsen | 24 |
| 11. Öffentlich zugängliche Deponien der Klassen I und II in Niedersachsen | 25 |
| 12. Einsammlung von gefährlichen Abfällen durch die öffentlich-rechtlichen Entsorgungs- träger in Niedersachsen 2009 | 28 |

Grundlagen

Das Niedersächsische Abfallgesetz (NAbfG) in der Fassung vom 14. Juli 2003 (Nds. GVBl. Nr. 17/2003 S. 273), zuletzt geändert durch Art. 1 des Gesetzes v. 25.11.2009 (Nds. GVBl. S. 436), verpflichtet die öffentlich-rechtlichen Entsorgungsträger, jährlich Abfallbilanzen aufzustellen. Die Abfallbilanzen sollen Auskunft über die Art, Herkunft und Masse der im Rahmen der öffentlichen Entsorgung erfassten Abfälle sowie deren Entsorgung geben.

Die Abfallbilanz wurde vom Landesbetrieb für Statistik und Kommunikationstechnologie Niedersachsen erstellt. Dabei wurden Daten aus der nach dem Umweltstatistikgesetz durchzuführenden Erhebung über die in Entsorgungsanlagen entsorgten Abfälle sowie bei den öffentlich-rechtlichen Entsorgungsträgern direkt erfragte Angaben verwendet. Für die von den dualen Systemen entsorgten Abfälle wurden die Angaben aus dem Mengenstromnachweis entnommen. Dazu wurde neben den bundeseinheitlichen Erhebungsbogen ein landesinterner Erhebungsvordruck eingesetzt. Somit kann die regionale Zuordnung der Abfallmassen verbessert werden. Die Vergleichbarkeit mit den Ergebnissen der bisherigen Abfallbilanzen ist gegeben.

Grundlage für die Zuordnung zu den einzelnen Abfallarten bildet die Verordnung über das Europäische Abfallverzeichnis (Abfallverzeichnis-Verordnung - AVV) vom 10. Dezember 2001 (BGBl. I S.3379), zuletzt geändert durch Artikel 7 des Gesetzes vom 15. Juli 2006 (BGBl. I S. 1619). Für die Bilanzierung auf Landesebene wurden mehrere Abfallarten in Gruppen zusammengefasst. Dies betrifft insbesondere die sonstigen Siedlungsabfälle sowie Abfälle zur Verwertung.

Fachlich Verantwortliche:

| | | |
|------------------|------|----------------|
| Katrin Gebauer | Tel. | 0511 120-3248 |
| Karl-Heinz Behre | Tel. | 0511 9898-2418 |

Ergebnisse der Abfallbilanz

1. Struktur und Organisation der niedersächsischen Abfallentsorgung

Die Abfallentsorgung ist durch das Kreislaufwirtschafts- und Abfallgesetz (KrW-/AbfG)¹ sowie das Niedersächsische Abfallgesetz (NAbfG)² geregelt. Danach obliegt die Entsorgungspflicht von Siedlungs- und sonstigen nicht gefährlichen Abfällen den öffentlich-rechtlichen Entsorgungsträgern. Duale Systeme stellen die haushaltsnahe Erfassung von Verpackungsaabfällen sicher. Öffentlich-rechtliche Entsorgungsträger sind in Niedersachsen die Landkreise, die Region Hannover, die kreisfreien Städte Braunschweig, Salzgitter, Wolfsburg, Delmenhorst, Emden, Oldenburg, Osnabrück, Wilhelmshaven sowie die Städte Celle, Cuxhaven, Göttingen, Hildesheim und Lüneburg.

An deren Stelle können Zweckverbände, kommunale Anstalten des öffentlichen Rechts sowie gemeinsame kommunale Anstalten, die zum Zweck der Abfallentsorgung gegründet wurden, treten.

Von diesen Möglichkeiten haben Stadt und Landkreis Celle (Zweckverband Abfallwirtschaft Celle), Stadt und Landkreis Hildesheim (Zweckverband Abfallwirtschaft Hildesheim) sowie die Region Hannover (Zweckverband Abfallwirtschaft Region Hannover) Gebrauch gemacht. Die Landkreise Goslar, Nienburg, Peine und Soltau-Fallingb. sowie die Stadt Wolfsburg haben jeweils eigene kommunale Anstalten gegründet, die an deren Stelle als öffentlich-rechtliche Entsorgungsträger treten.

2. Erfassung der Abfälle zur Verwertung sowie der Abfälle zur Beseitigung

Abfälle zur Beseitigung aus privaten Haushaltungen und vergleichbaren gewerblichen Anfallstellen werden grundsätzlich über Holsysteme erfasst. Abfälle zur Verwertung werden zum Teil durch Holsysteme direkt bei den Verbrauchern erfasst. Die folgende Aufstellung gibt einen Überblick über die Holsysteme zur Sammlung von Abfällen zur Verwertung in Niedersachsen.

Holsysteme zur Sammlung von Abfällen zur Verwertung

| Art des Holsystems | Anzahl der Körperschaften | angeschlossene Einwohner |
|---------------------------|---------------------------|--------------------------|
| Biotonne | 38 | 83 % |
| Abholung Grüngut | 32 | 69 % |
| Abholung Weihnachtsbäume | 33 | 71 % |
| Papiertonne | 42 | 90 % |
| Papiersack | 3 | 17 % |
| Bündelsammlung Papier | 21 | 33 % |
| Straßensammlung Textilien | 3 | 9 % |

¹ Kreislaufwirtschafts- und Abfallgesetz vom 27. September 1994 (BGBl. I S. 2705), das zuletzt durch Artikel 3 des Gesetzes vom 11. August 2009 (BGBl. I S. 2723) geändert worden ist

² Niedersächsisches Abfallgesetz in der Fassung vom 14. Juli 2003 (Nds. GVBl. S.273), zuletzt geändert durch Art.1 des Gesetzes v. 25.11.2009 (Nds. GVBl. S.436)

| | | |
|----------------------------------|----|------|
| Tonne für gemischte Verpackungen | 9 | 28 % |
| Sack für gemischte Verpackungen | 48 | 97 % |

Ergänzend oder alternativ zu den Holsystemen werden zahlreiche Abfälle zur Verwertung auch über Bringsysteme erfasst. Neben der Sammlung in Containern an frei zugänglichen Standorten können auch an zahlreichen Annahmestellen (sogenannten Wertstoffhöfen) Abfälle zur Verwertung abgegeben werden.

In den 49 Entsorgungsgebieten wurden im Jahr 2009 nach Angaben der öffentlich-rechtlichen Entsorgungsträger 245 Annahmestellen zur Einsammlung von Abfällen unterhalten.

3. Gesamtaufkommen der im Rahmen der öffentlichen Abfallentsorgung angefallenen Abfälle 2009

Die Abfallbilanz gibt einen Überblick über die den öffentlich-rechtlichen Entsorgungsträgern zur Entsorgung überlassenen Abfälle. In erster Linie sind dies Abfälle aus privaten Haushaltungen, Abfälle aus Kleingewerbe sowie getrennt erfasste Abfälle zur Verwertung einschließlich der Massen, die im Rahmen der dualen Systeme erfasst wurden. Daneben werden den öffentlich-rechtlichen Entsorgungsträgern auch Abfälle aus anderen Herkunftsbereichen als privaten Haushaltungen wie zum Beispiel hausmüllähnliche Gewerbeabfälle überlassen.

Im Jahr 2009 sind niedersachsenweit insgesamt 4,77 Millionen Mg Abfälle im Rahmen der öffentlichen Abfallentsorgung angefallen. Dieses Gesamtaufkommen umfasst anteilig folgende Abfallarten:

Gesamtaufkommen der Abfälle 2009

| Abfallart | Masse | Anteil am Gesamtaufkommen |
|--|-------------|---------------------------|
| | Mio. Mg | % |
| Hausmüll | 1,24 | 26 |
| Sperrmüll | 0,28 | 6 |
| Hausmüllähnliche Gewerbeabfälle | 0,19 | 4 |
| Abfälle zur Verwertung | 2,42 | 51 |
| Gefährliche Abfälle | 0,04 | < 1 |
| Sonstige Siedlungs- und ähnliche Abfälle | 0,60 | 13 |
| Gesamtaufkommen | 4,77 | |

Abbildung 1 zeigt die im Rahmen der öffentlichen Abfallentsorgung erfassten Abfallmassen zur Verwertung und Beseitigung sowie deren Verbleib.

4. Entwicklung

Hausmüll, Sperrmüll und hausmüllähnliche Gewerbeabfälle

Das Aufkommen an Hausmüll, Sperrmüll und hausmüllähnlichen Gewerbeabfällen – und damit der Siedlungsabfälle im engeren Sinne – betrug im Jahr 2009 insgesamt rund 1,7 Mil-

lionen Mg und hat sich damit im Vergleich zu 2008 um 1 % reduziert.

Pro Kopf der niedersächsischen Bevölkerung fielen 157 Kilogramm Hausmüll, 36 Kilogramm Sperrmüll und 25 Kilogramm hausmüllähnliche Gewerbeabfälle an. Dabei nahm die Masse an Hausmüll nur gering (- 1%), die entsorgte Masse des hausmüllähnlichen Gewerbeabfalls deutlich um 5 % auf den bislang geringsten Wert ab.

Abfälle zur Verwertung

Das Aufkommen der außerhalb der dualen Systeme gesammelten Abfälle zur Verwertung hat im Vergleich zu 2008 mit rund 1,92 Millionen Mg stagniert. Den größten Anteil stellen weiterhin mit rund 1,19 Millionen Mg die Bioabfälle, die fast zwei Drittel des Gesamtaufkommens ausmachen. Das Bioabfallaufkommen hat 2009 im Vergleich zum Vorjahr landesweit um 2 % abgenommen. Im Durchschnitt sind 150 kg je Einwohner im Vergleich zu 153 kg je Einwohner im Jahr 2008 angefallen. Der größte Teil (80 %) wird in Kompostierungsanlagen in Niedersachsen behandelt. Knapp 14 % werden zumeist direkt verwertet (z. B. in der Landwirtschaft) bzw. anderen Anlagen zugeführt. Rund 6 % der eingesammelten Bioabfälle werden außerhalb Niedersachsens entsorgt.

Entsorgung von Bioabfällen in Kompostierungsanlagen und weiterer Verbleib nach Anlagengröße 2009

| Kompostierungsanlagen | Anzahl der Anlagen | Kapazität | Anliefermasse | Anteil (%) |
|---|--------------------|------------------------------|-------------------------------|------------|
| | | (Mg/a) | | |
| bis 5 000 Mg/a | 14 | 37 700 | 29 478 | 2 |
| 5 001 bis 20 000 Mg/a | 32 | 309 005 | 266 051 | 22 |
| > 20 000 Mg/a | 26 | 929 000 | 663 722 | 56 |
| Kompostierungsanlagen | | Gesamtkapazität 1 275 705 | Anlieferung gesamt 959 251 | 80 |
| Sonstige Verwertung in Niedersachsen (z. B. Landwirtschaft) | | | 164 301 | 14 |
| Verwertung außerhalb Niedersachsens | | | 67 543 | 6 |
| Gesamt | | | 1 191 095 | 100 |

Die in Niedersachsen von den Dualen Systemen gesammelten Abfälle zur Verwertung umfassen im wesentlichen Papier (Papier, Pappe, Karton), Glas und Leichtverpackungen (Verpackungen aus Kunststoffen, Metallen und Verbunden). Die Sammlung dieser verwertbaren Abfälle belief sich im Jahr 2009 auf insgesamt 494.000 Mg und hat damit gegenüber dem Vorjahr um 2 % abgenommen.

Gefährliche Abfälle aus Haushaltungen

Die getrennte Sammlung von gefährlichen Abfällen in Kleinmengen (z. B. Medikamente, Altfarben, Lösemittel) aus privaten Haushalten sowie aus Kleingewerbe und Handwerksbetrieben wird von allen öffentlich-rechtlichen Entsorgungsträgern durchgeführt. In 39 Entsorgungsgebieten werden die gefährlichen Abfälle mobil und stationär gesammelt, in fünf Entsorgungsgebieten werden sie ausschließlich mobil und in fünf Körperschaften ausschließlich stationär erfasst.

Das Aufkommen der gefährlichen Abfälle betrug 2009 insgesamt 37.000 Mg, das Pro-Kopf-Aufkommen lag im Lan-

desdurchschnitt bei 5 Kilogramm und damit etwas über dem langjährigen Mittel. Tabelle 12 gibt einen Überblick über die getrennt gesammelten schadstoffhaltigen Abfälle.

Sonstige Siedlungsabfälle und ähnliche Abfälle

Unter diesem Begriff werden alle weiteren Abfallarten zusammengefasst, die im Rahmen der öffentlichen Abfallentsorgung anfallen, wie z. B. Straßenreinigungsabfälle, Abfälle aus der Wasseraufbereitung, Abwasserreinigung, Gewässerunterhaltung u. ä.. Darüber hinaus werden dieser Gruppe alle anderen Abfallarten zugeordnet, die der Entsorgungspflicht der Körperschaften unterliegen und gemäß der Satzungen der einzelnen öffentlich-rechtlichen Entsorgungsträger zusammen mit den Siedlungsabfällen entsorgt werden können. Im Jahr 2009 wurden auf Deponien und in Abfallverbrennungs- sowie mechanisch-biologischen Abfallbehandlungsanlagen insgesamt 599.000 Mg sonstiger Abfälle entsorgt. Damit hat das Aufkommen dieser Abfallgruppe um 38 % zugenommen.

Die Entwicklung ist in den Tabellen 1 bis 4 dargestellt.

5. Regionale Einzelergebnisse

Hausmüll, Sperrmüll und hausmüllähnliche Gewerbeabfälle

Bei 27 der 49 öffentlich-rechtlichen Entsorgungsträger lag das spezifische Hausmüllaufkommen unter dem Landesdurchschnitt von 157 kg je Einwohner. Die Spannweite reichte von 74 kg je Einwohner im Landkreis Schaumburg bis 227 kg je Einwohner in der Stadt Cuxhaven. Beim Sperrmüll lag im Jahr 2009 die Spanne zwischen 13 kg je Einwohner in der Stadt Braunschweig und 67 kg je Einwohner im Landkreis Nienburg, der Landesdurchschnitt lag bei insgesamt 36 kg je Einwohner.

Die Tabellen 5 und 6 zeigen die regionalen Einzelergebnisse der absoluten und der spezifischen Massen an Hausmüll, Sperrmüll und hausmüllähnlichen Gewerbeabfällen. In den Abbildungen 3 und 4 sind diese grafisch als Karte dargestellt.

Abfälle zur Verwertung

Bei den regionalen Einzelergebnissen wird unterschieden zwischen Abfällen zur Verwertung, die durch die Dualen Systeme erfasst werden und Abfällen zur Verwertung, die in kommunaler Regie gesammelt werden. Die Tabellen 7 und 8 zeigen zusätzlich die absoluten und spezifischen Massen ausgewählter Wertstofffraktionen. In den Abbildungen 5, 6 und 7 sind diese grafisch als Karte dargestellt.

Im Jahr 2009 wurden im Rahmen der Dualen Systeme zwischen 43 kg je Einwohner Abfälle zur Verwertung in der Stadt Braunschweig und 102 kg je Einwohner im Landkreis Osterode über gelbe Säcke oder Tonnen sowie Wertstoffcontainer erfasst. Der Landesdurchschnitt lag bei 62 kg je Einwohner. Davon entfielen 7 kg je Einwohner auf Papier, 24 kg je Einwohner auf Glas und 31 kg je Einwohner auf Leichtverpackungen. Bei den Leichtverpackungen lag die Spannweite zwischen 15 kg je Einwohner in der Stadt Braunschweig und 67 kg je Einwohner im Landkreis Osterode.

Für Abfälle zur Verwertung, die unter kommunaler Regie sowie über öffentlich oder gewerblich betriebene Kompostierungsanlagen erfasst wurden, lag der Landesdurchschnitt bei 243 kg je Einwohner. Wie schon in den vergangenen Jahren

gibt es eine erhebliche regionale Spannbreite. So fielen im Landkreis Leer nur 135 kg je Einwohner und im Landkreis Schaumburg 366 kg je Einwohner Abfälle zur Verwertung an.

An der großen Spannbreite haben vor allem die Bioabfälle einen maßgeblichen Anteil. So lagen die spezifischen Bioabfallmassen 2009 zwischen 49 kg je Einwohner im Landkreis Osterholz und 267 kg je Einwohner im Landkreis Friesland. Im Landesdurchschnitt wurden 150 kg je Einwohner Bioabfälle gesammelt.

Die öffentlich-rechtlich entsorgten Bioabfälle, vor allem Grünabfälle und Abfälle aus der Biotonne, wurden den Entsorgungsgebieten zugeordnet, in denen sie eingesammelt worden sind. Die darüber hinaus in den Kompostierungs- und Biogasanlagen angenommenen Bioabfälle niedersächsischer Herkunft wurden nach Standort der Anlage erfasst und dem öffentlich-rechtlichen Entsorgungsträger zugerechnet.

6. Entsorgungsanlagen für Siedlungsabfälle

Siedlungsabfälle mit hohem organischen Anteil werden entweder thermisch behandelt oder einer mechanisch-biologischen Behandlung zugeführt. Zwanzig öffentlich-rechtliche Entsorgungsträger haben sich für die thermische Behandlung ihrer Restabfälle entschieden, weitere 24 für die mechanisch-biologische Abfallbehandlung. Fünf öffentlich-rechtliche Entsorgungsträger nutzen beide Behandlungsmöglichkeiten, zwei darunter die mechanisch-biologische Stabilisierung. Einzelheiten können der Abbildung 8 entnommen werden.

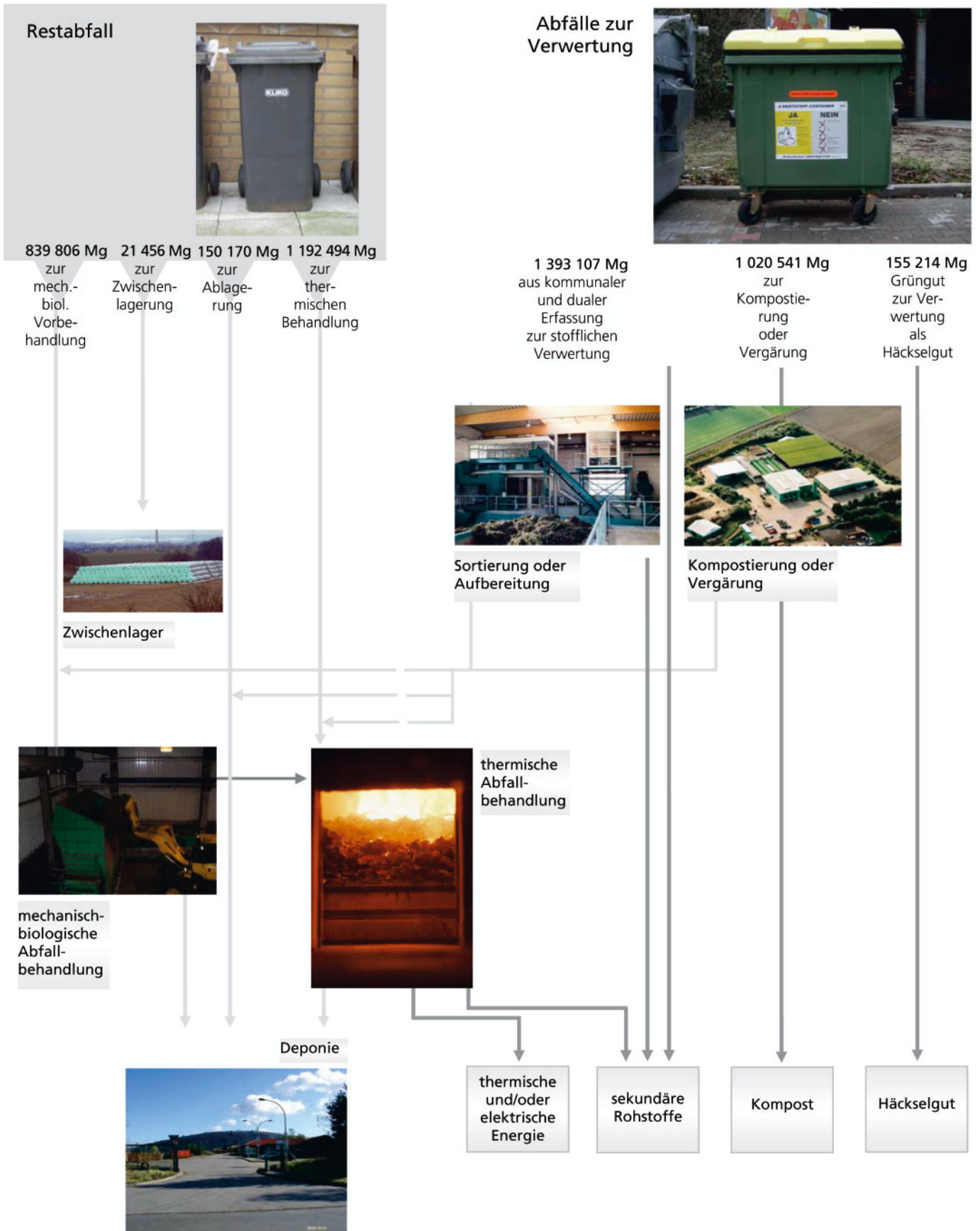
In Niedersachsen stehen Verbrennungsanlagen in Salzbergen, Hameln, Hannover, Helmstedt und Emlichheim zur Verfügung. Zudem werden in den Nachbarländern befindliche Anlagen genutzt (Tabelle 9).

Mechanisch-biologische Abfallbehandlungsanlagen gibt es in der Region Hannover, in den Landkreisen Diepholz, Aurich, Lüneburg, Osnabrück, Osterholz, Schaumburg, Göttingen, Friesland und dem Landkreis Grafschaft Bentheim. Die angeschlossenen Körperschaften sowie weitere Informationen sind in Tabelle 10 aufgeführt.

Für die Ablagerung deponiefähiger Abfälle stehen in Niedersachsen 28 betriebene und öffentlich zugängliche Deponien der Klassen I und II zur Verfügung (Tabelle 11).

Abbildungen und Tabellen

Abbildung 1 – Abfallaufkommen und Verbleib in Niedersachsen 2009



1. Aufkommen an Abfällen in Niedersachsen 2002 bis 2009

| Jahr | Hausmüll | Sperrmüll | Hausmüll-ähnlicher Gewerbeabfall | Abfälle zur Verwertung | | Gefährliche Abfälle | Sonstige Abfälle | Summe |
|-------|-----------|-----------|----------------------------------|------------------------|-----------|---------------------|------------------|-----------|
| | | | | Duale Systeme | Sonstige | | | |
| in Mg | | | | | | | | |
| 2002 | 1.317.566 | 378.700 | 323.300 | 655.219 | 1.774.493 | 26.181 | 620.912 | 5.096.370 |
| 2003 | 1.309.240 | 322.136 | 293.231 | 620.606 | 1.674.331 | 25.740 | 605.874 | 4.851.158 |
| 2004 | 1.306.631 | 351.488 | 271.347 | 543.838 | 1.739.799 | 24.475 | 588.119 | 4.825.697 |
| 2005 | 1.289.607 | 301.122 | 256.300 | 532.324 | 1.815.725 | 31.330 | 672.815 | 4.899.222 |
| 2006 | 1.289.200 | 299.599 | 300.432 | 529.688 | 1.887.033 | 21.863 | 601.826 | 4.929.641 |
| 2007 | 1.286.005 | 293.377 | 237.425 | 529.668 | 1.937.545 | 25.732 | 527.279 | 4.837.031 |
| 2008 | 1.258.849 | 279.326 | 204.073 | 501.722 | 1.938.076 | 27.938 | 433.025 | 4.643.009 |
| 2009 | 1.241.664 | 283.717 | 194.378 | 493.647 | 1.923.292 | 36.809 | 599.281 | 4.772.788 |

Veränderung
in % zum
Vorjahr

-1 +2 -5 -2 -1 +32 +38 +3

2. Spezifisches Aufkommen an Abfällen in Niedersachsen 2002 bis 2009

| Jahr | Hausmüll | Sperrmüll | Hausmüll-ähnlicher Gewerbeabfall | Abfälle zur Verwertung | | Gefährliche Abfälle | Sonstige Abfälle | Summe |
|---------------|----------|-----------|----------------------------------|------------------------|----------|---------------------|------------------|-------|
| | | | | Duale Systeme | Sonstige | | | |
| kg/ Einwohner | | | | | | | | |
| 2002 | 165 | 48 | 41 | 82 | 223 | 3 | 78 | 640 |
| 2003 | 164 | 40 | 37 | 78 | 209 | 3 | 76 | 607 |
| 2004 | 163 | 44 | 34 | 68 | 217 | 3 | 74 | 603 |
| 2005 | 161 | 38 | 32 | 67 | 227 | 4 | 84 | 613 |
| 2006 | 161 | 38 | 38 | 66 | 236 | 3 | 75 | 617 |
| 2007 | 161 | 37 | 30 | 66 | 243 | 3 | 66 | 606 |
| 2008 | 158 | 35 | 26 | 63 | 243 | 4 | 54 | 583 |
| 2009 | 157 | 36 | 25 | 62 | 243 | 5 | 76 | 604 |

Veränderung
in % zum
Vorjahr

-1 +3 -4 -2 +0 +25 +41 +4

3. Aufkommen an Abfällen zur Verwertung in Niedersachsen 2002 bis 2009

| Jahr | Sonstige Sammlung | | Duale Systeme | | | | Sonstige aus LVP ¹⁾ | Summe |
|-------|-------------------|-----------------|---------------|---------|---------|---------|--------------------------------|-----------|
| | Gesamt | davon Bioabfall | Gesamt | davon | | | | |
| | | | | Papier | Glas | LVP | | |
| in Mg | | | | | | | | |
| 2002 | 1.774.493 | 1.237.353 | 655.219 | 146.386 | 263.711 | 245.121 | 95.549 | 2.429.711 |
| 2003 | 1.674.331 | 1.125.967 | 620.606 | 143.721 | 242.240 | 234.644 | 99.205 | 2.294.937 |
| 2004 | 1.739.799 | 1.122.860 | 543.838 | 87.518 | 217.305 | 239.015 | 113.321 | 2.283.637 |
| 2005 | 1.815.725 | 1.145.713 | 532.324 | 87.010 | 203.478 | 241.836 | 110.935 | 2.348.049 |
| 2006 | 1.887.033 | 1.181.305 | 529.688 | 88.498 | 198.430 | 242.760 | 102.547 | 2.416.722 |
| 2007 | 1.937.545 | 1.228.122 | 529.668 | 89.049 | 196.804 | 243.815 | 67.274 | 2.467.213 |
| 2008 | 1.938.076 | 1.218.919 | 501.722 | 60.681 | 196.209 | 244.832 | 43.071 | 2.439.798 |
| 2009 | 1.923.292 | 1.191.095 | 493.647 | 53.871 | 193.048 | 246.728 | 43.609 | 2.416.939 |

Veränderung
in % zum
Vorjahr

-1 -2 -2 -11 -2 +1 +1 -1

4. Spezifisches Aufkommen an Abfällen zur Verwertung in Niedersachsen 2002 bis 2009

| Jahr | Sonstige Sammlung | | Duale Systeme | | | | Sonstige aus LVP ¹⁾ | Summe |
|--------------|-------------------|-----------------|---------------|--------|------|-----|--------------------------------|-------|
| | Gesamt | davon Bioabfall | Gesamt | davon | | | | |
| | | | | Papier | Glas | LVP | | |
| kg/Einwohner | | | | | | | | |
| 2002 | 223 | 155 | 82 | 18 | 33 | 31 | 12 | 305 |
| 2003 | 209 | 141 | 78 | 18 | 30 | 29 | 12 | 287 |
| 2004 | 217 | 140 | 68 | 11 | 27 | 30 | 14 | 285 |
| 2005 | 227 | 143 | 67 | 11 | 25 | 30 | 14 | 294 |
| 2006 | 236 | 148 | 66 | 11 | 25 | 30 | 13 | 302 |
| 2007 | 243 | 154 | 66 | 11 | 25 | 31 | 8 | 309 |
| 2008 | 243 | 153 | 63 | 8 | 25 | 31 | 5 | 306 |
| 2009 | 243 | 150 | 62 | 7 | 24 | 31 | 6 | 305 |

Veränderung
in % zum
Vorjahr

+0 -2 -2 -13 -4 +0 +20 -0

¹⁾ Restmaterialien aus der Sortierung zur Entsorgung.

5. Regionale Ergebnisse des Aufkommens an Hausmüll, Sperrmüll, hausmüllähnlichen Gewerbeabfällen und Abfällen zur Verwertung in Niedersachsen 2009

| Entsorgungs- gebiet | Hausmüll | Sperrmüll | Hausmüll- ähnlicher Gewerbeabfall | Abfälle zur Verwertung | | Summe |
|---------------------------------|------------------|----------------|---|------------------------|------------------|------------------|
| | | | | Duale Systeme | Sonstige | |
| in Mg | | | | | | |
| Stadt Braunschweig | 42.341 | 3.300 | 12.188 | 10.695 | 46.645 | 115.170 |
| Stadt Salzgitter | 17.474 | 3.676 | | 6.741 | 21.865 | 49.756 |
| Stadt Wolfsburg | 26.199 | 3.518 | 3.472 | 6.920 | 33.376 | 73.485 |
| Landkreis Gifhorn | 36.585 | 5.036 | 2.501 | 10.822 | 31.129 | 86.073 |
| Stadt Göttingen | 19.418 | 3.203 | | 6.530 | 28.400 | 57.551 |
| Landkreis Göttingen | 20.837 | 3.510 | 368 | 8.658 | 31.820 | 65.193 |
| Landkreis Goslar | 28.118 | 3.229 | 5.279 | 9.123 | 26.919 | 72.668 |
| Landkreis Helmstedt | 7.857 | 3.619 | | 7.674 | 14.744 | 33.895 |
| Landkreis Northeim | 18.435 | 5.436 | 3.804 | 8.139 | 23.505 | 59.318 |
| Landkreis Osterode am Harz | 16.509 | 3.345 | | 7.981 | 12.608 | 40.444 |
| Landkreis Peine | 15.844 | 6.766 | 142 | 7.990 | 35.026 | 65.768 |
| Landkreis Wolfenbüttel | 25.562 | 4.855 | | 6.785 | 37.146 | 74.348 |
| Region Hannover | 217.326 | 49.459 | 21.223 | 58.430 | 316.760 | 663.198 |
| Landkreis Diepholz | 28.161 | 11.697 | 18.360 | 12.386 | 75.382 | 145.986 |
| Landkreis Hameln-Pyrmont | 29.125 | 3.145 | 12.091 | 9.126 | 54.362 | 107.849 |
| Zweckverband Hildesheim | 44.835 | 11.570 | 3.105 | 18.257 | 57.491 | 135.259 |
| Landkreis Holzminden | 8.822 | 1.437 | 1.618 | 4.716 | 15.362 | 31.955 |
| Landkreis Nienburg | 17.850 | 8.250 | 6.400 | 7.642 | 34.413 | 74.556 |
| Landkreis Schaumburg | 12.029 | 3.864 | 5.523 | 12.038 | 59.264 | 92.718 |
| Zweckverband Celle | 26.046 | 4.395 | 15.975 | 12.950 | 34.244 | 93.610 |
| Stadt Cuxhaven | 11.532 | 1.814 | | 4.262 | 12.754 | 30.362 |
| Landkreis Cuxhaven | 32.267 | 7.800 | 1.579 | 8.613 | 22.023 | 72.282 |
| Landkreis Harburg | 41.449 | 7.092 | 6.457 | 17.563 | 46.432 | 118.993 |
| Landkreis Lüchow-Dannenberg | 5.676 | 1.214 | 2.398 | 3.606 | 9.902 | 22.796 |
| Stadt Lüneburg | 11.108 | 1.860 | 3.429 | 4.753 | 24.396 | 45.546 |
| Landkreis Lüneburg | 17.166 | 4.645 | 675 | 6.412 | 28.775 | 57.673 |
| Landkreis Osterholz | 20.880 | 7.279 | 4.430 | 7.254 | 17.668 | 57.512 |
| Landkreis Rotenburg (Wümme) | 27.015 | 5.697 | 375 | 10.341 | 32.133 | 75.561 |
| Landkreis Soltau-Fallingb.ostel | 20.228 | 5.297 | 2.248 | 7.726 | 30.211 | 65.711 |
| Landkreis Stade | 22.664 | 6.775 | 6.885 | 12.582 | 54.708 | 103.614 |
| Landkreis Uelzen | 19.959 | 1.403 | 1.574 | 5.947 | 15.194 | 44.076 |
| Landkreis Verden | 18.233 | 2.697 | 1 | 8.704 | 21.663 | 51.298 |
| Stadt Delmenhorst | 14.997 | 1.830 | 684 | 4.953 | 13.618 | 36.082 |
| Stadt Emden | 6.298 | 825 | 6.120 | 4.263 | 8.646 | 26.152 |
| Stadt Oldenburg (Oldb) | 17.565 | 5.681 | 1.303 | 9.791 | 44.208 | 78.548 |
| Stadt Osnabrück | 29.730 | 6.516 | | 10.133 | 46.229 | 92.607 |
| Stadt Wilhelmshaven | 17.401 | 3.810 | 3.948 | 4.673 | 12.537 | 42.370 |
| Landkreis Ammerland | 17.870 | 3.003 | 1.292 | 7.540 | 28.934 | 58.639 |
| Landkreis Aurich | 14.830 | 7.519 | 1.949 | 17.671 | 47.294 | 89.263 |
| Landkreis Cloppenburg | 21.479 | 3.243 | 1.716 | 9.527 | 35.994 | 71.959 |
| Landkreis Emsland | 45.773 | 10.778 | 7.785 | 18.243 | 77.185 | 159.764 |
| Landkreis Friesland | 16.241 | 3.286 | 6.786 | 6.103 | 33.478 | 65.895 |
| Landkreis Grafschaft Bentheim | 18.550 | 3.711 | 2.618 | 9.545 | 39.153 | 73.577 |
| Landkreis Leer | 21.841 | 10.680 | 7.610 | 11.419 | 22.196 | 73.746 |
| Landkreis Oldenburg | 17.757 | 7.561 | 423 | 8.324 | 30.417 | 64.482 |
| Landkreis Osnabrück | 44.064 | 12.000 | | 22.678 | 101.838 | 180.579 |
| Landkreis Vechta | 13.553 | 2.079 | 5.499 | 6.217 | 37.421 | 64.769 |
| Landkreis Wesermarsch | 7.806 | 1.296 | 1.295 | 6.474 | 23.727 | 40.598 |
| Landkreis Wittmund | 8.359 | 3.015 | 3.250 | 4.729 | 14.093 | 33.446 |
| Land Niedersachsen | 1.241.664 | 283.717 | 194.378 | 493.647 | 1.923.292 | 4.136.697 |

6. Regionale Ergebnisse des spezifischen Aufkommens an Hausmüll, Sperrmüll, hausmüll-ähnlichen Gewerbeabfällen und Abfällen zur Verwertung in Niedersachsen 2009

| Entsorgungs- gebiet | Hausmüll | Sperrmüll | Hausmüll- ähnlicher Gewerbeabfall | Abfälle zur Verwertung | | Summe |
|---------------------------------|------------|-----------|---|------------------------|------------|------------|
| | | | | Duale Systeme | Sonstige | |
| kg / Einwohner | | | | | | |
| Stadt Braunschweig | 171 | 13 | 49 | 43 | 189 | 466 |
| Stadt Salzgitter | 169 | 36 | 0 | 65 | 211 | 481 |
| Stadt Wolfsburg | 216 | 29 | 29 | 57 | 276 | 607 |
| Landkreis Gifhorn | 211 | 29 | 14 | 62 | 180 | 497 |
| Stadt Göttingen | 160 | 26 | 0 | 54 | 234 | 474 |
| Landkreis Göttingen | 151 | 25 | 3 | 63 | 231 | 473 |
| Landkreis Goslar | 194 | 22 | 36 | 63 | 186 | 502 |
| Landkreis Helmstedt | 84 | 39 | 0 | 82 | 157 | 361 |
| Landkreis Northeim | 131 | 39 | 27 | 58 | 167 | 422 |
| Landkreis Osterode am Harz | 211 | 43 | 0 | 102 | 161 | 517 |
| Landkreis Peine | 120 | 51 | 1 | 60 | 265 | 498 |
| Landkreis Wolfenbüttel | 208 | 40 | 0 | 55 | 302 | 605 |
| Region Hannover | 192 | 44 | 19 | 52 | 280 | 587 |
| Landkreis Diepholz | 132 | 55 | 86 | 58 | 353 | 683 |
| Landkreis Hameln-Pyrmont | 188 | 20 | 78 | 59 | 350 | 695 |
| Zweckverband Hildesheim | 158 | 41 | 11 | 64 | 202 | 475 |
| Landkreis Holzminden | 119 | 19 | 22 | 64 | 207 | 431 |
| Landkreis Nienburg | 145 | 67 | 52 | 62 | 280 | 606 |
| Landkreis Schaumburg | 74 | 24 | 34 | 74 | 366 | 573 |
| Zweckverband Celle | 145 | 25 | 89 | 72 | 191 | 522 |
| Stadt Cuxhaven | 227 | 36 | 0 | 84 | 251 | 597 |
| Landkreis Cuxhaven | 215 | 52 | 11 | 57 | 146 | 481 |
| Landkreis Harburg | 169 | 29 | 26 | 72 | 189 | 484 |
| Landkreis Lüchow-Dannenberg | 114 | 24 | 48 | 73 | 199 | 459 |
| Stadt Lüneburg | 153 | 26 | 47 | 65 | 335 | 626 |
| Landkreis Lüneburg | 165 | 45 | 6 | 62 | 276 | 553 |
| Landkreis Osterholz | 186 | 65 | 40 | 65 | 158 | 513 |
| Landkreis Rotenburg (Wümme) | 165 | 35 | 2 | 63 | 196 | 461 |
| Landkreis Soltau-Fallingb.ostel | 144 | 38 | 16 | 55 | 216 | 469 |
| Landkreis Stade | 115 | 34 | 35 | 64 | 278 | 526 |
| Landkreis Uelzen | 211 | 15 | 17 | 63 | 161 | 467 |
| Landkreis Verden | 137 | 20 | 0 | 65 | 162 | 385 |
| Stadt Delmenhorst | 201 | 25 | 9 | 66 | 183 | 484 |
| Stadt Emden | 123 | 16 | 119 | 83 | 169 | 510 |
| Stadt Oldenburg (Oldb) | 109 | 35 | 8 | 61 | 274 | 487 |
| Stadt Osnabrück | 182 | 40 | 0 | 62 | 283 | 566 |
| Stadt Wilhelmshaven | 214 | 47 | 49 | 58 | 155 | 522 |
| Landkreis Ammerland | 152 | 26 | 11 | 64 | 246 | 499 |
| Landkreis Aurich | 78 | 40 | 10 | 94 | 250 | 472 |
| Landkreis Cloppenburg | 136 | 21 | 11 | 60 | 229 | 457 |
| Landkreis Emsland | 146 | 34 | 25 | 58 | 247 | 510 |
| Landkreis Friesland | 163 | 33 | 68 | 61 | 335 | 660 |
| Landkreis Grafschaft Bentheim | 137 | 27 | 19 | 71 | 289 | 544 |
| Landkreis Leer | 133 | 65 | 46 | 69 | 135 | 447 |
| Landkreis Oldenburg | 140 | 60 | 3 | 66 | 240 | 509 |
| Landkreis Osnabrück | 123 | 34 | 0 | 64 | 285 | 506 |
| Landkreis Vechta | 101 | 15 | 41 | 46 | 278 | 480 |
| Landkreis Wesermarsch | 86 | 14 | 14 | 71 | 260 | 445 |
| Landkreis Wittmund | 146 | 53 | 57 | 82 | 246 | 583 |
| Land Niedersachsen | 157 | 36 | 25 | 62 | 243 | 522 |

**7. Regionale Ergebnisse des Aufkommens an Abfällen zur Verwertung
in Niedersachsen 2009**

| Entsorgungs- gebiet | Sonstige Sammlung | | Altpapier insgesamt | Duale Systeme | | | | Sonstige aus LVP ¹⁾ |
|---------------------------------|----------------------|--------------------|------------------------|----------------|---------------|----------------|----------------|-----------------------------------|
| | Gesamt | davon Bioabfall | | Gesamt | davon | | | |
| | | | Papier | | Glas | LVP | | |
| in Mg | | | | | | | | |
| Stadt Braunschweig | 46.645 | 36.650 | 10.543 | 10.695 | 1.822 | 5.072 | 3.802 | 199 |
| Stadt Salzgitter | 21.865 | 13.482 | 7.684 | 6.741 | 659 | 2.505 | 3.577 | 283 |
| Stadt Wolfsburg | 33.376 | 21.766 | 9.573 | 6.920 | 760 | 2.730 | 3.430 | 596 |
| Landkreis Gifhorn | 31.129 | 17.169 | 13.680 | 10.822 | 1.335 | 4.115 | 5.373 | 1.511 |
| Stadt Göttingen | 28.400 | 14.953 | 9.576 | 6.530 | 625 | 2.908 | 2.997 | 498 |
| Landkreis Göttingen | 31.820 | 16.247 | 11.418 | 8.658 | 1.045 | 3.415 | 4.199 | 637 |
| Landkreis Goslar | 26.919 | 11.376 | 12.360 | 9.123 | 964 | 4.079 | 4.080 | 621 |
| Landkreis Helmstedt | 14.744 | 9.458 | 6.658 | 7.674 | 1.372 | 2.626 | 3.677 | 283 |
| Landkreis Northeim | 23.505 | 13.623 | 9.893 | 8.139 | 1.015 | 3.333 | 3.790 | 691 |
| Landkreis Osterode am Harz | 12.608 | 5.510 | 7.334 | 7.981 | 755 | 1.956 | 5.270 | 476 |
| Landkreis Peine | 35.026 | 21.208 | 12.499 | 7.990 | 951 | 3.270 | 3.769 | 300 |
| Landkreis Wolfenbüttel | 37.146 | 20.458 | 11.355 | 6.785 | 634 | 2.661 | 3.490 | 562 |
| Region Hannover | 316.760 | 182.582 | 98.527 | 58.430 | 6.559 | 23.298 | 28.574 | 5.341 |
| Landkreis Diepholz | 75.382 | 49.330 | 18.614 | 12.386 | 1.344 | 5.466 | 5.576 | 503 |
| Landkreis Hameln-Pyrmont | 54.362 | 37.865 | 13.150 | 9.126 | 921 | 4.069 | 4.136 | 471 |
| Zweckverband Hildesheim | 57.491 | 33.408 | 22.147 | 18.257 | 1.983 | 7.430 | 8.845 | 1.420 |
| Landkreis Holzminden | 15.362 | 7.946 | 5.343 | 4.716 | 559 | 2.144 | 2.013 | 385 |
| Landkreis Nienburg | 34.413 | 24.296 | 10.738 | 7.642 | 873 | 3.193 | 3.577 | 484 |
| Landkreis Schaumburg | 59.264 | 42.615 | 12.233 | 12.038 | 1.474 | 4.957 | 5.606 | 715 |
| Zweckverband Celle | 34.244 | 17.767 | 13.288 | 12.950 | 1.270 | 4.934 | 6.746 | 848 |
| Stadt Cuxhaven | 12.754 | 6.649 | 5.485 | 4.262 | 414 | 1.808 | 2.040 | 481 |
| Landkreis Cuxhaven | 22.023 | 9.633 | 11.625 | 8.613 | 983 | 3.000 | 4.630 | 940 |
| Landkreis Harburg | 46.432 | 25.479 | 21.733 | 17.563 | 2.045 | 6.338 | 9.180 | 2.139 |
| Landkreis Lüchow-Dannenberg | 9.902 | 5.352 | 3.824 | 3.606 | 349 | 1.623 | 1.634 | 314 |
| Stadt Lüneburg | 24.396 | 13.415 | 7.157 | 4.753 | 499 | 2.030 | 2.225 | 313 |
| Landkreis Lüneburg | 28.775 | 13.931 | 7.902 | 6.412 | 557 | 2.187 | 3.667 | 839 |
| Landkreis Osterholz | 17.668 | 5.457 | 11.686 | 7.254 | 767 | 2.698 | 3.790 | 678 |
| Landkreis Rotenburg (Wümme) | 32.133 | 26.688 | 6.403 | 10.341 | 971 | 3.952 | 5.418 | 1.310 |
| Landkreis Soltau-Fallingb.ostel | 30.211 | 18.969 | 9.676 | 7.726 | 559 | 3.659 | 3.508 | 551 |
| Landkreis Stade | 54.708 | 30.531 | 16.628 | 12.582 | 1.530 | 5.327 | 5.725 | 1.326 |
| Landkreis Uelzen | 15.194 | 11.721 | 1.961 | 5.947 | 642 | 2.548 | 2.756 | 556 |
| Landkreis Verden | 21.663 | 11.290 | 8.352 | 8.704 | 851 | 3.257 | 4.596 | 598 |
| Stadt Delmenhorst | 13.618 | 8.459 | 3.779 | 4.953 | 542 | 2.252 | 2.160 | 357 |
| Stadt Emden | 8.646 | 3.668 | 4.368 | 4.263 | 470 | 1.798 | 1.995 | 557 |
| Stadt Oldenburg (Oldb) | 44.208 | 26.207 | 13.231 | 9.791 | 825 | 3.548 | 5.418 | 1.042 |
| Stadt Osnabrück | 46.229 | 29.418 | 14.022 | 10.133 | 953 | 3.762 | 5.417 | 797 |
| Stadt Wilhelmshaven | 12.537 | 8.457 | 3.581 | 4.673 | 526 | 2.169 | 1.979 | 386 |
| Landkreis Ammerland | 28.934 | 20.464 | 7.889 | 7.540 | 925 | 2.957 | 3.658 | 818 |
| Landkreis Aurich | 47.294 | 29.958 | 16.870 | 17.671 | 1.728 | 6.960 | 8.983 | 2.407 |
| Landkreis Cloppenburg | 35.994 | 23.320 | 10.728 | 9.527 | 771 | 3.508 | 5.249 | 908 |
| Landkreis Emsland | 77.185 | 62.810 | 11.390 | 18.243 | 1.688 | 6.673 | 9.882 | 1.962 |
| Landkreis Friesland | 33.478 | 26.685 | 3.673 | 6.103 | 645 | 2.608 | 2.851 | 602 |
| Landkreis Grafschaft Bentheim | 39.153 | 28.607 | 9.045 | 9.545 | 884 | 3.379 | 5.282 | 1.261 |
| Landkreis Leer | 22.196 | 8.217 | 13.455 | 11.419 | 968 | 4.494 | 5.957 | 1.254 |
| Landkreis Oldenburg | 30.417 | 18.086 | 10.836 | 8.324 | 1.029 | 3.162 | 4.133 | 917 |
| Landkreis Osnabrück | 101.838 | 73.707 | 25.225 | 22.678 | 2.299 | 8.451 | 11.927 | 1.746 |
| Landkreis Vechta | 37.421 | 26.160 | 9.312 | 6.217 | 1.440 | 304 | 4.473 | 425 |
| Landkreis Wesermarsch | 23.727 | 15.150 | 7.792 | 6.474 | 462 | 2.608 | 3.404 | 822 |
| Landkreis Wittmund | 14.093 | 4.898 | 5.540 | 4.729 | 633 | 1.828 | 2.267 | 483 |
| Land Niedersachsen | 1.923.292 | 1.191.095 | 599.781 | 493.647 | 53.871 | 193.048 | 246.728 | 43.609 |

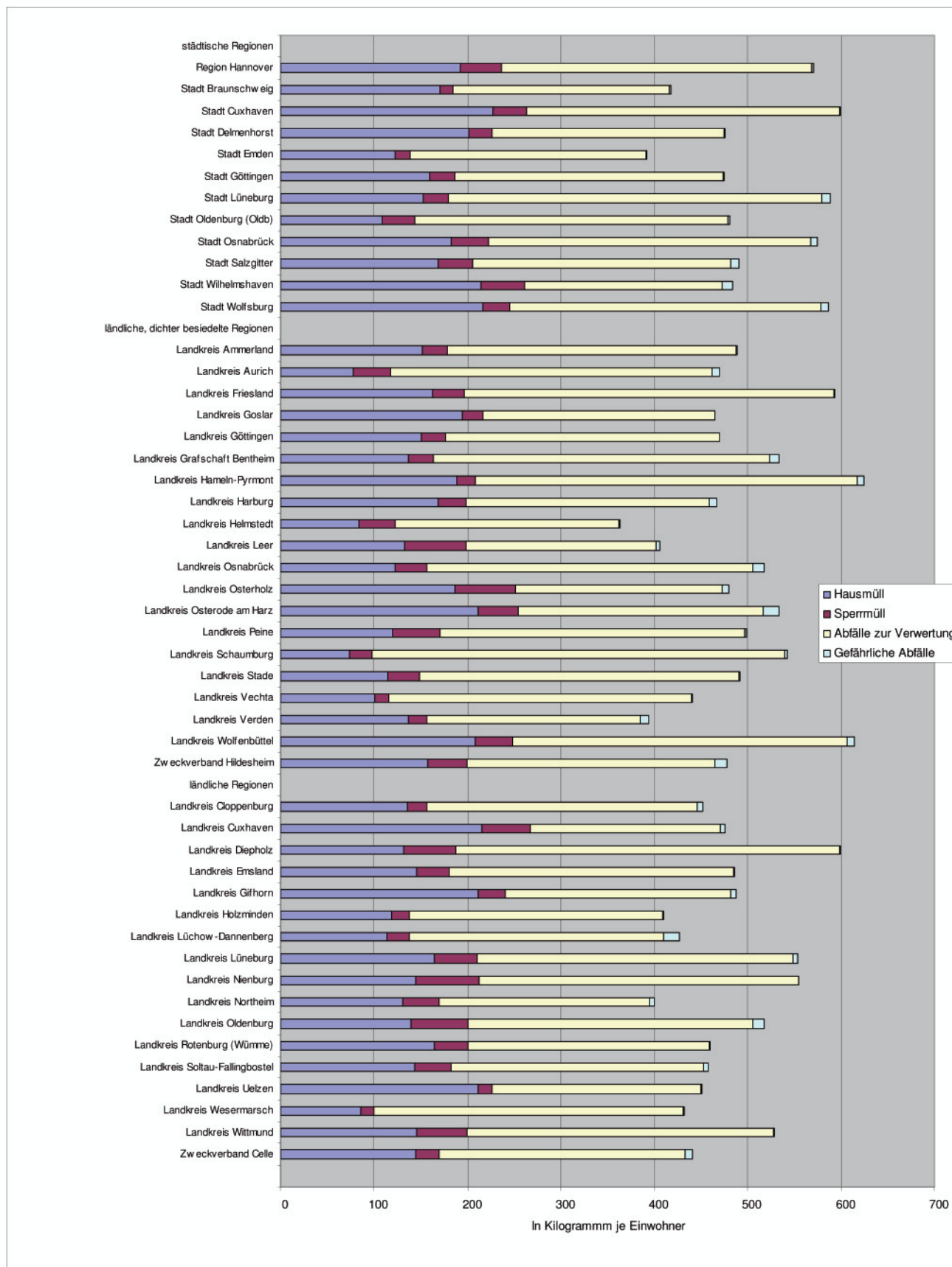
¹⁾ Restmaterialien aus der Sortierung zur Entsorgung.

8. Regionale Ergebnisse des spezifischen Aufkommens an Abfällen zur Verwertung in Niedersachsen 2009

| Entsorgungs- gebiet | Sonstige Sammlung | | Altpapier insgesamt | Duale Systeme | | | | Sonstige aus LVP ¹⁾ |
|------------------------------------|----------------------|--------------------|------------------------|---------------|----------|-----------|-----------|-----------------------------------|
| | Gesamt | davon Bioabfall | | Gesamt | davon | | | |
| | | | Papier | | Glas | LVP | | |
| kg / Einwohner | | | | | | | | |
| Stadt Braunschweig | 189 | 148 | 43 | 43 | 7 | 21 | 15 | 1 |
| Stadt Salzgitter | 211 | 130 | 74 | 65 | 6 | 24 | 35 | 3 |
| Stadt Wolfsburg | 276 | 180 | 79 | 57 | 6 | 23 | 28 | 5 |
| Landkreis Gifhorn | 180 | 99 | 79 | 62 | 8 | 24 | 31 | 9 |
| Stadt Göttingen | 234 | 123 | 79 | 54 | 5 | 24 | 25 | 4 |
| Landkreis Göttingen | 231 | 118 | 83 | 63 | 8 | 25 | 30 | 5 |
| Landkreis Goslar | 186 | 79 | 85 | 63 | 7 | 28 | 28 | 4 |
| Landkreis Helmstedt | 157 | 101 | 71 | 82 | 15 | 28 | 39 | 3 |
| Landkreis Northeim | 167 | 97 | 70 | 58 | 7 | 24 | 27 | 5 |
| Landkreis Osterode am Harz | 161 | 70 | 94 | 102 | 10 | 25 | 67 | 6 |
| Landkreis Peine | 265 | 161 | 95 | 60 | 7 | 25 | 29 | 2 |
| Landkreis Wolfenbüttel | 302 | 167 | 92 | 55 | 5 | 22 | 28 | 5 |
| Region Hannover | 280 | 162 | 87 | 52 | 6 | 21 | 25 | 5 |
| Landkreis Diepholz | 353 | 231 | 87 | 58 | 6 | 26 | 26 | 2 |
| Landkreis Hameln-Pyrmont | 350 | 244 | 85 | 59 | 6 | 26 | 27 | 3 |
| Zweckverband Hildesheim | 202 | 117 | 78 | 64 | 7 | 26 | 31 | 5 |
| Landkreis Holzminde | 207 | 107 | 72 | 64 | 8 | 29 | 27 | 5 |
| Landkreis Nienburg | 280 | 198 | 87 | 62 | 7 | 26 | 29 | 4 |
| Landkreis Schaumburg | 366 | 263 | 76 | 74 | 9 | 31 | 35 | 4 |
| Zweckverband Celle | 191 | 99 | 74 | 72 | 7 | 28 | 38 | 5 |
| Stadt Cuxhaven | 251 | 131 | 108 | 84 | 8 | 36 | 40 | 9 |
| Landkreis Cuxhaven | 146 | 64 | 77 | 57 | 7 | 20 | 31 | 6 |
| Landkreis Harburg | 189 | 104 | 88 | 72 | 8 | 26 | 37 | 9 |
| Landkreis Lüchow-Dannenberg | 199 | 108 | 77 | 73 | 7 | 33 | 33 | 6 |
| Stadt Lüneburg | 335 | 184 | 98 | 65 | 7 | 28 | 31 | 4 |
| Landkreis Lüneburg | 276 | 134 | 76 | 62 | 5 | 21 | 35 | 8 |
| Landkreis Osterholz | 158 | 49 | 104 | 65 | 7 | 24 | 34 | 6 |
| Landkreis Rotenburg (Wümme) | 196 | 163 | 39 | 63 | 6 | 24 | 33 | 8 |
| Landkreis Soltau-Fallingb. (Wümme) | 216 | 135 | 69 | 55 | 4 | 26 | 25 | 4 |
| Landkreis Stade | 278 | 155 | 84 | 64 | 8 | 27 | 29 | 7 |
| Landkreis Uelzen | 161 | 124 | 21 | 63 | 7 | 27 | 29 | 6 |
| Landkreis Verden | 162 | 85 | 63 | 65 | 6 | 24 | 34 | 4 |
| Stadt Delmenhorst | 183 | 114 | 51 | 66 | 7 | 30 | 29 | 5 |
| Stadt Emden | 169 | 72 | 85 | 83 | 9 | 35 | 39 | 11 |
| Stadt Oldenburg (Oldb) | 274 | 162 | 82 | 61 | 5 | 22 | 34 | 6 |
| Stadt Osnabrück | 283 | 180 | 86 | 62 | 6 | 23 | 33 | 5 |
| Stadt Wilhelmshaven | 155 | 104 | 44 | 58 | 6 | 27 | 24 | 5 |
| Landkreis Ammerland | 246 | 174 | 67 | 64 | 8 | 25 | 31 | 7 |
| Landkreis Aurich | 250 | 159 | 89 | 94 | 9 | 37 | 48 | 13 |
| Landkreis Cloppenburg | 229 | 148 | 68 | 60 | 5 | 22 | 33 | 6 |
| Landkreis Emsland | 247 | 201 | 36 | 58 | 5 | 21 | 32 | 6 |
| Landkreis Friesland | 335 | 267 | 37 | 61 | 6 | 26 | 29 | 6 |
| Landkreis Grafschaft Bentheim | 289 | 211 | 67 | 71 | 7 | 25 | 39 | 9 |
| Landkreis Leer | 135 | 50 | 82 | 69 | 6 | 27 | 36 | 8 |
| Landkreis Oldenburg | 240 | 143 | 86 | 66 | 8 | 25 | 33 | 7 |
| Landkreis Osnabrück | 285 | 206 | 71 | 64 | 6 | 24 | 33 | 5 |
| Landkreis Vechta | 278 | 194 | 69 | 46 | 11 | 2 | 33 | 3 |
| Landkreis Wesermarsch | 260 | 166 | 85 | 71 | 5 | 29 | 37 | 9 |
| Landkreis Wittmund | 246 | 85 | 97 | 82 | 11 | 32 | 40 | 8 |
| Land Niedersachsen | 243 | 150 | 76 | 62 | 7 | 24 | 31 | 6 |

¹⁾ Restmaterialien aus der Sortierung zur Entsorgung.

Abbildung 2: Spezifisches Aufkommen an Hausmüll, Sperrmüll, Abfällen zur Verwertung und gefährlichen Abfällen bei den öffentlich-rechtlichen Entsorgungsträgern 2009



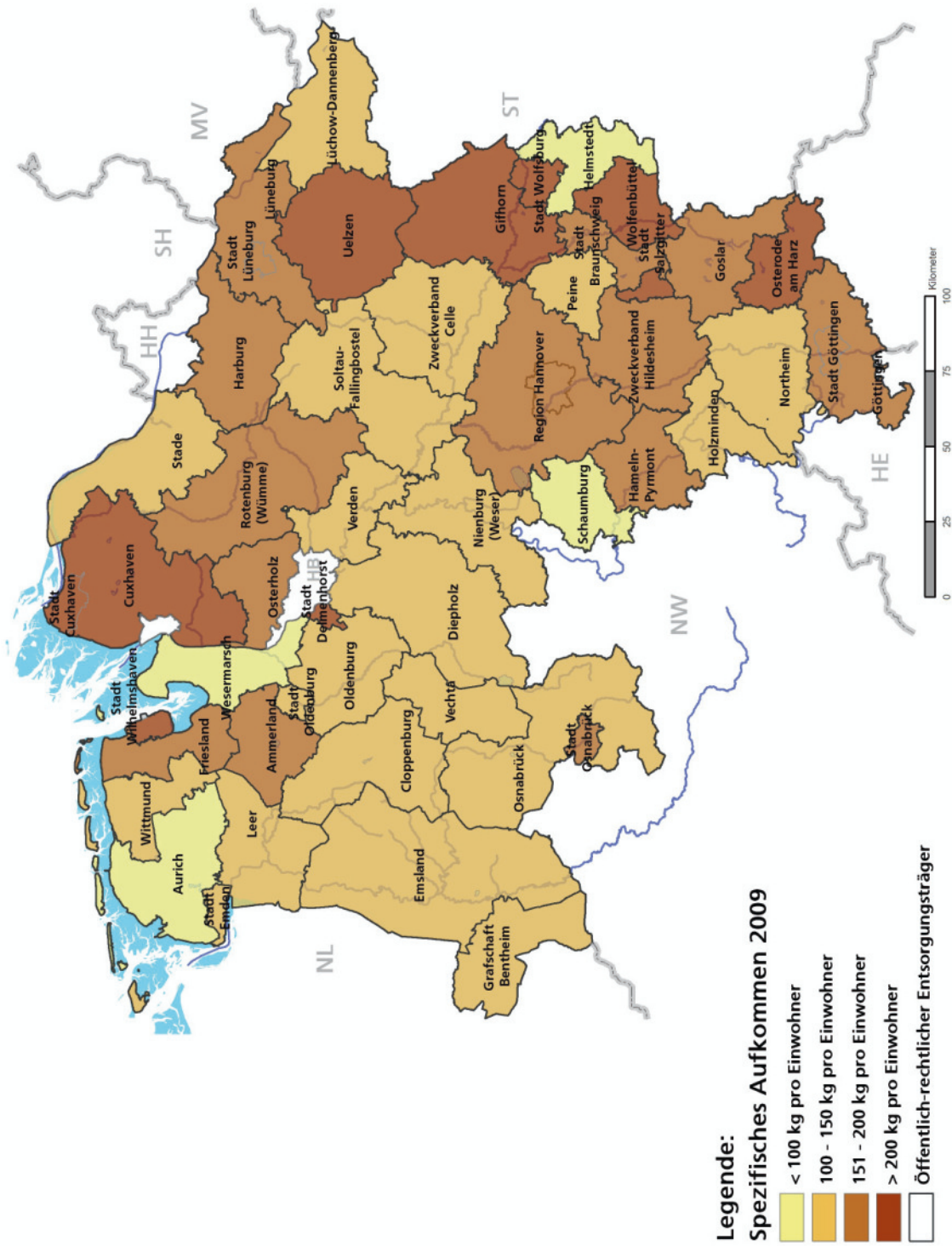


Abbildung 3: Spezifisches Aufkommen an Hausmüll im Rahmen der öffentlich-rechtlichen Abfallentsorgung in Niedersachsen 2009

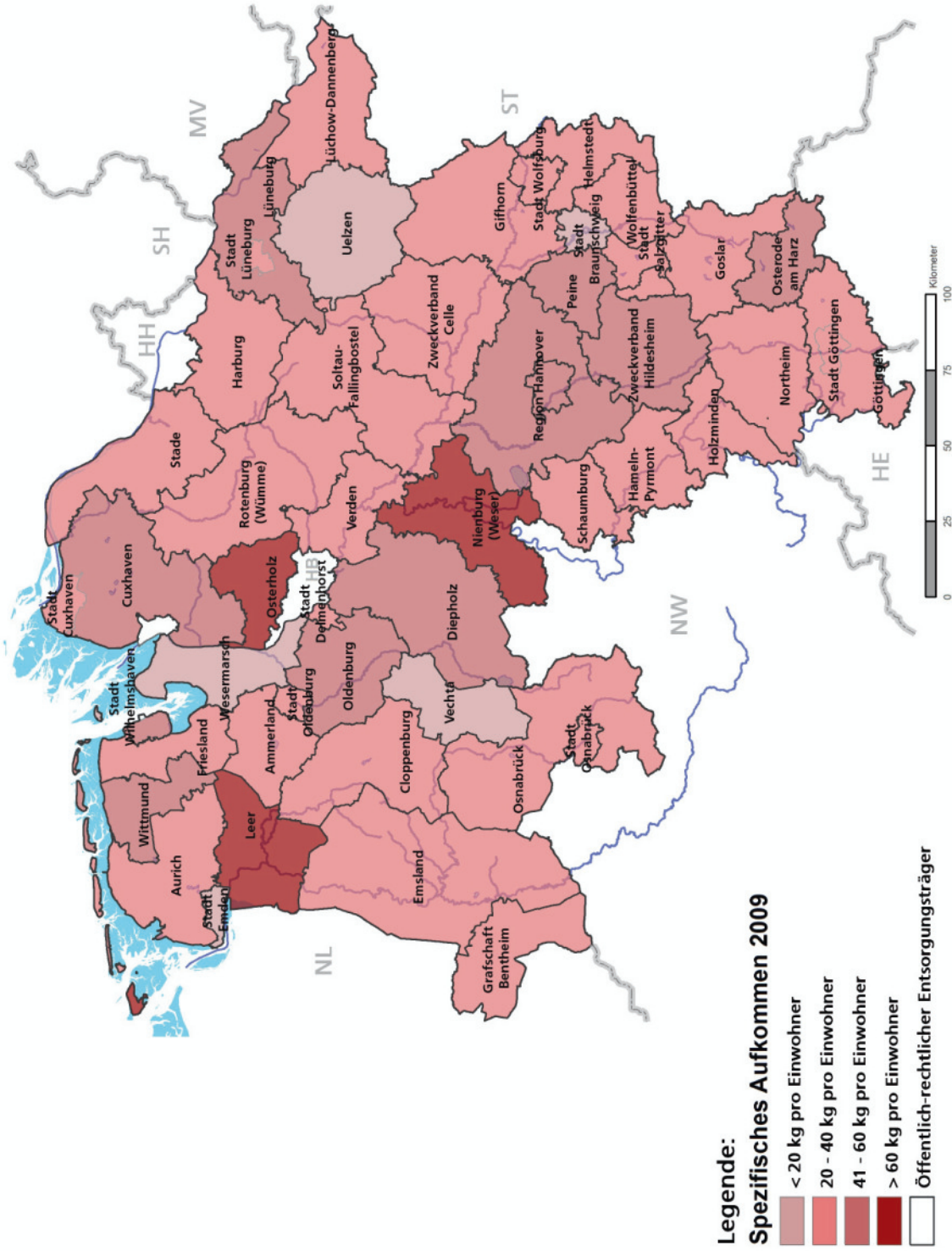


Abbildung 4: Spezifisches Aufkommen an Sperrmüll im Rahmen der öffentlich-rechtlichen Abfallentsorgung in Niedersachsen 2009

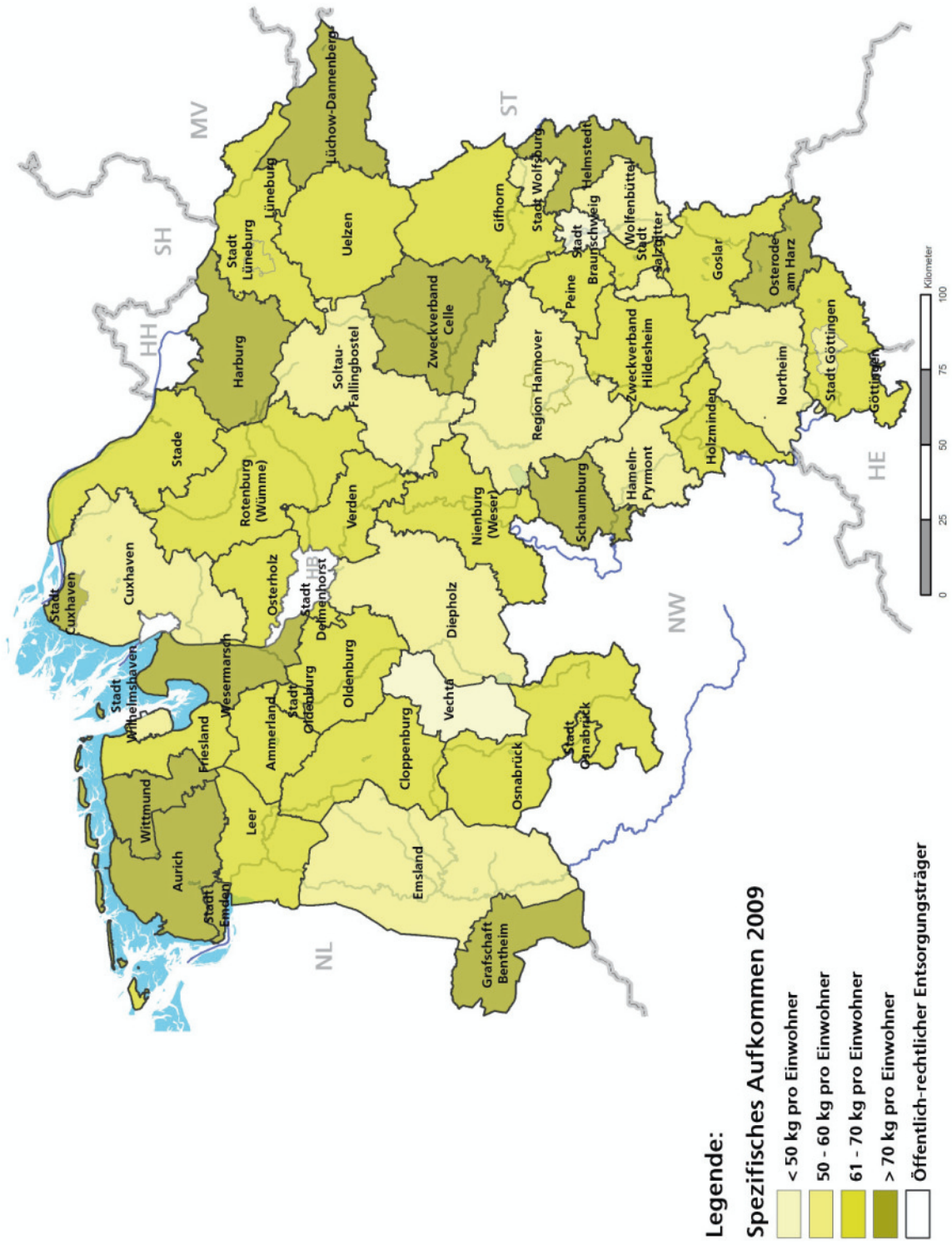


Abbildung 5: Spezifisches Aufkommen an Abfällen zur Verwertung im Rahmen der dualen Systeme in Niedersachsen 2009

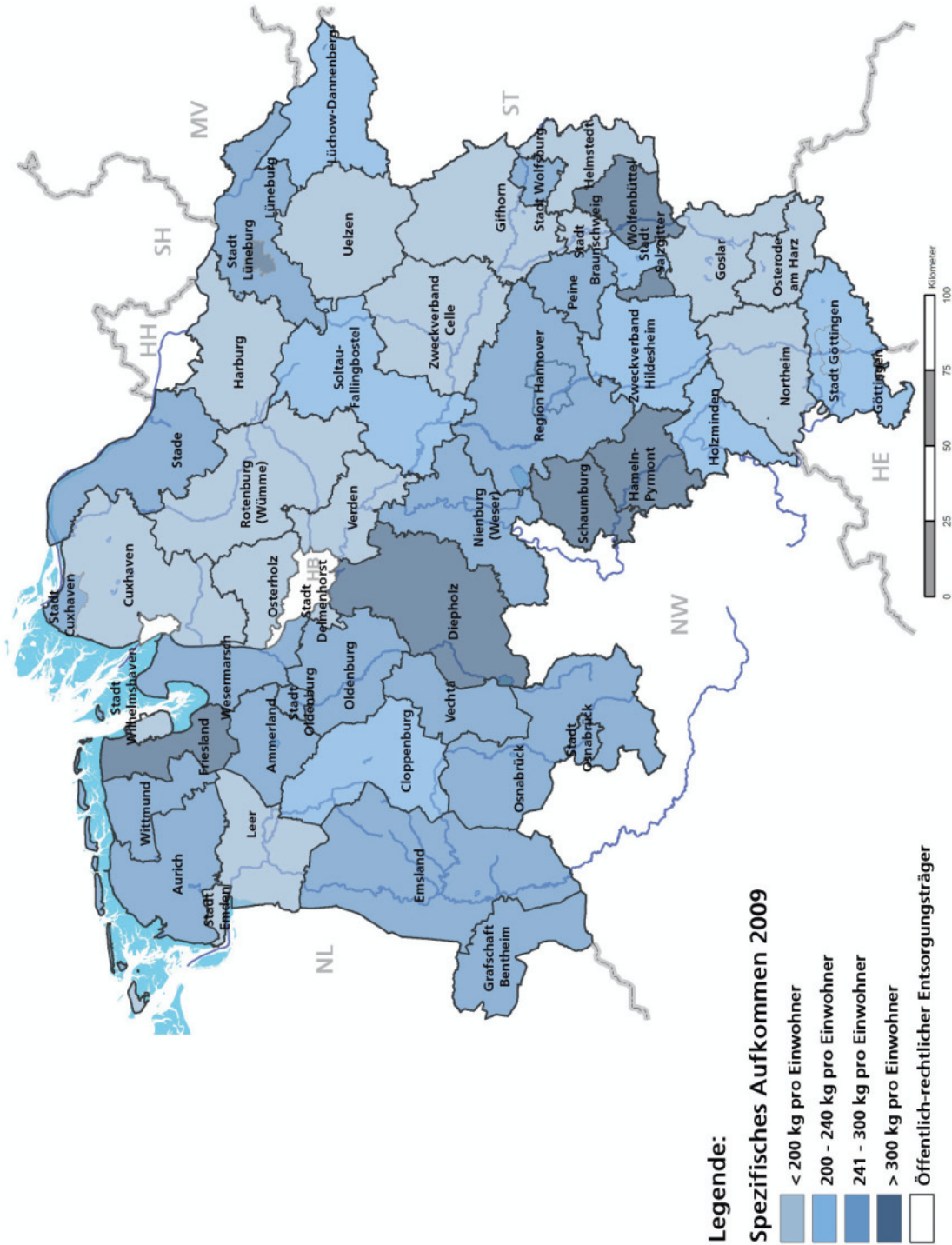


Abbildung 6: Spezifisches Aufkommen an Abfällen zur Verwertung (ohne duale Systeme) im Rahmen der öffentlich-rechtlichen Abfall-entsorgung in Niedersachsen 2009

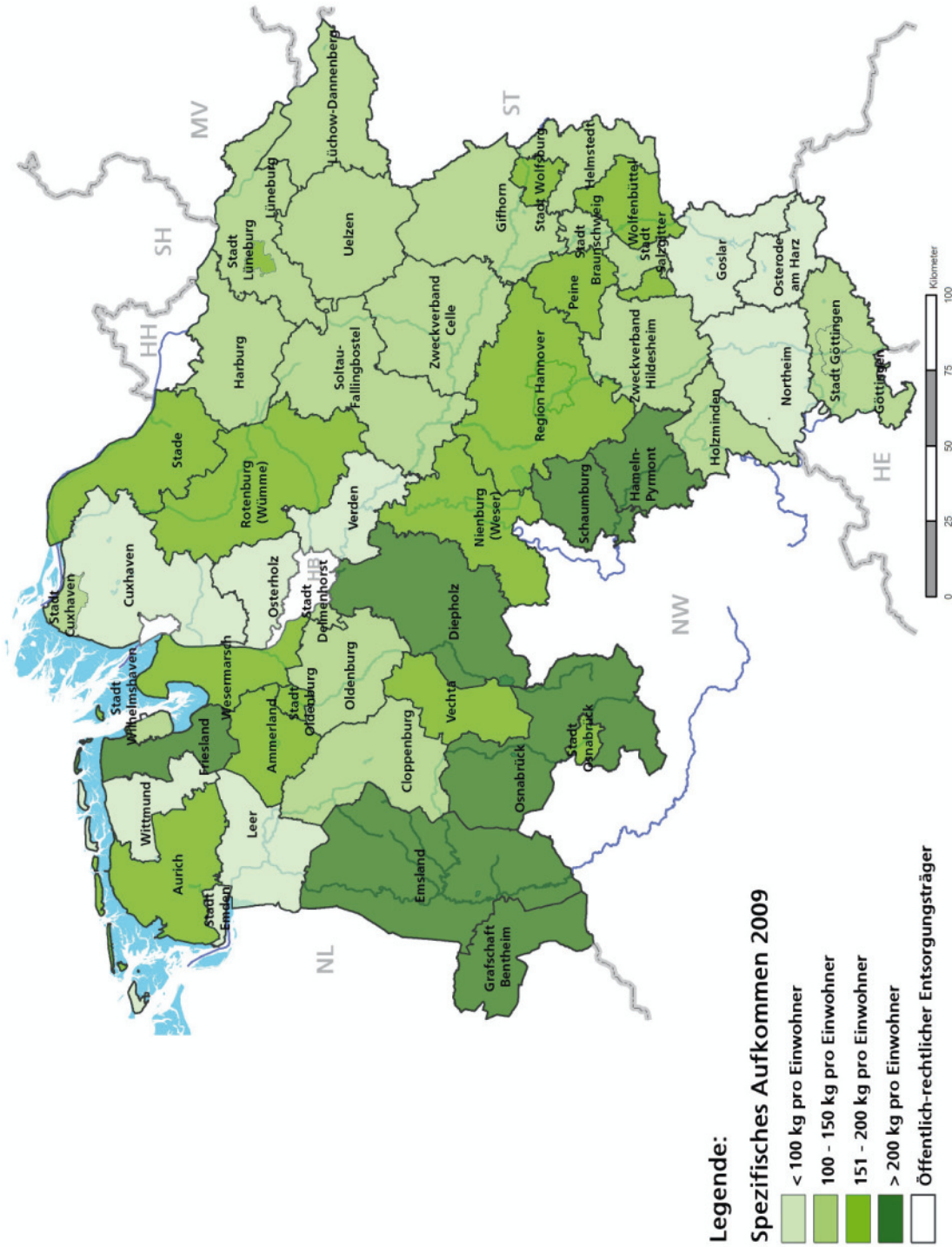


Abbildung 7: Spezifisches Aufkommen an Bioabfall im Rahmen der öffentlich-rechtlichen Abfallentsorgung in Niedersachsen 2009

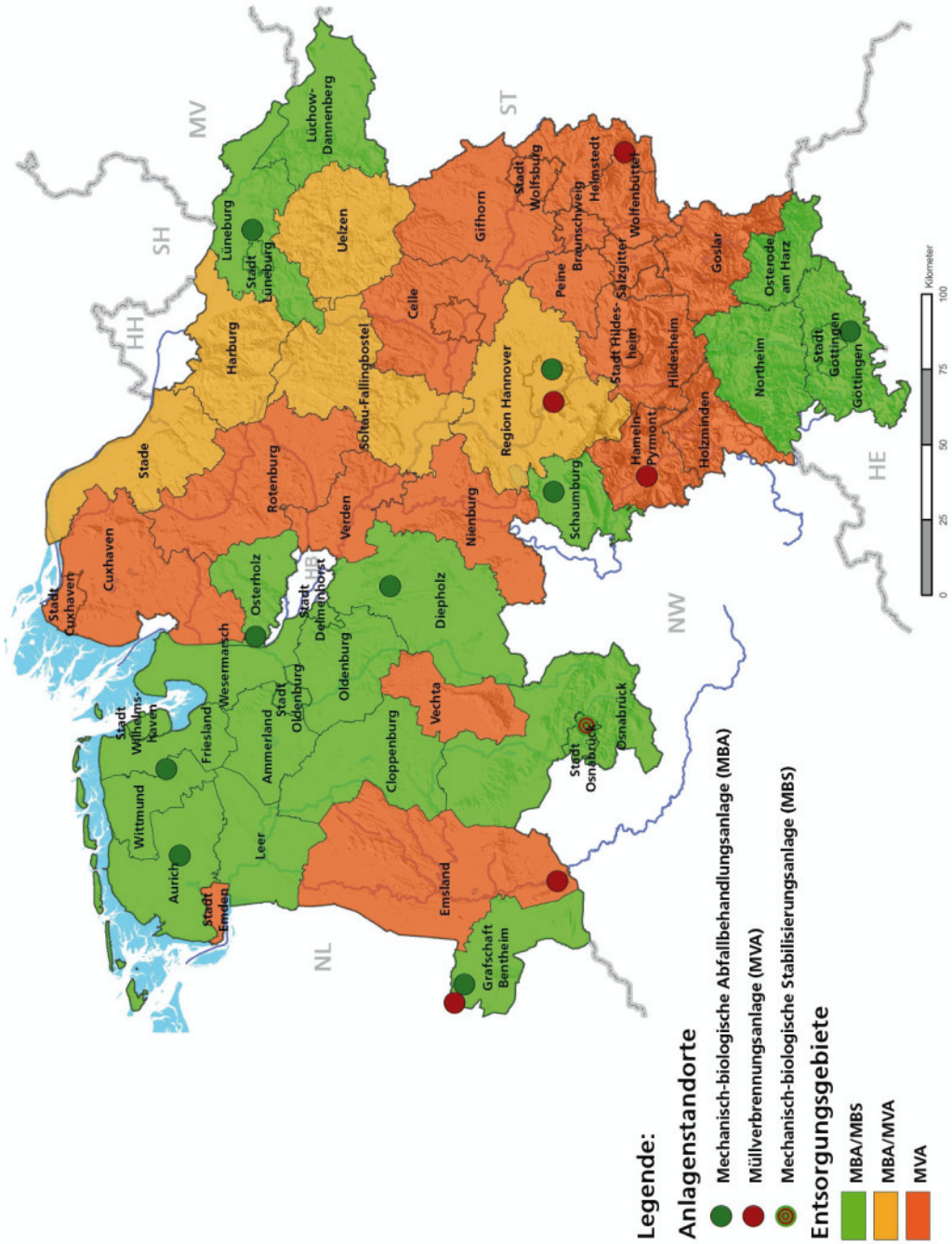


Abbildung 8: Restabfallbehandlung in Niedersachsen

9. Durch niedersächsische öRE gebundene Kapazitäten bei Abfallverbrennungsanlagen (Stand 2005)

| MVA Betreiber | angeschlossene öRE | Kontingente (Mg/a) |
|--|---|-------------------------------|
| Bremen swb Entsorgung GmbH | LK Nienburg, LK Vechta | 70.000 |
| Bremerhaven Bremerhavener Entsorgungsgesellschaft mbH (BEG) | LK Cuxhaven, Stadt Cuxhaven, LK Verden, Stadt Emden, Stadt Braunschweig (bis 03.04.2008) | 114.100 |
| Buschhaus, LK Helmstedt E.On Energy from Waste Helmstedt GmbH | LK Helmstedt, Stadt Salzgitter, Stadt Wolfsburg, LK Goslar, Region Hannover*, ZV Celle*, LK Uelzen* | 423.000 |
| Hameln Enertec Hameln GmbH | LK Hameln-Pyrmont, LK Holzminden, Region Hannover* | 77.000 |
| Lahe, Hannover E.On Energy from Waste Hannover GmbH | Region Hannover*, AZ Hildesheim, ZV Celle* | 240.000 |
| Rothensee, Magdeburg E.On Energy from Waste Rothensee GmbH | LK Gifhorn, LK Peine, LK Wolfenbüttel | 160.500 |
| Rugenberger Damm Müllverwertung Rugenberger Damm GmbH&Co.KG | LK Rotenburg*, LK Harburg*, LK Soltau-Fallingb.ostel*, LK Stade* | 120.000 |
| Salzbergen, LK Emsland SRS EcoTherm GmbH | LK Emsland | 75.000 |
| Staßfurt Remondis AG & Co.KG | Stadt Braunschweig (ab 04.04.2008) | 80.000 |
| Summe | * mit Teilmengen | 1.359.600 |

10. Mechanisch-biologische Abfallbehandlungsanlagen in Niedersachsen

| Standort/Betreiber | Angeschlossener öRE (ggf. vorgeschaltete MA) | Verfahren Kapazität (Mg/a) |
|---|--|--|
| Bassum, LK Diepholz AbfallwirtschaftsGesellschaft mbH | LK Diepholz, LK Harburg*, LK Soltau-Fallingbostel*, LK Stade* | Teilstrom- Trockenvergärung/Mietenrotte 115.000 Mg/a |
| Großefehn, LK Aurich MKW Materialkreislauf und Kompost- wirtschaft GmbH&Co.KG | LK Ammerland** (MA Mansie), LK Aurich, LK Oldenburg** (MA Mansie) | Boxenkompostierung 47.600 Mg/a |
| Hannover-Lahe Zweckverband Abfallwirtschaft Region Hannover | Region Hannover* | Vollstrom-Trockenvergärung 200.000 Mg/a |
| Lüneburg Gesellschaft für Abfallwirtschaft Lüne- burg mbH | LK Uelzen** (MA Borg), LK Lüneburg, Stadt Lüneburg, LK Lüchow-Dannenberg | Containerrotte/Nachrotte 120.000 Mg/a |
| Osnabrück Herhof Recyclingcenter Osnabrück GmbH | LK Osnabrück, Stadt Osnabrück | Biologische Stabilisierung 90.000 Mg/a |
| Osterholz Abfall-Service Osterholz GmbH | LK Osterholz, LK Wesermarsch | Boxenkompostierung 80.000 Mg/a |
| Sachsenhagen, LK Schaumburg Abfallwirtschaftsgesellschaft LK Schaumburg mbH | LK Schaumburg | Vollstrom-Nassvergärung 70.000 Mg/a |
| Friedland, LK Göttingen Abfallzweckverband Südniedersachsen | LK Göttingen, Stadt Göttingen, LK Northeim, LK Osterode a. H. | Vollstrom-Nassvergärung 133.000 Mg/a |
| Wiefels, LK Friesland Zweckverband Abfallwirtschaftszent- rum Friesland/Wittmund | LK Wittmund, LK Friesland, LK Cloppenburg, Stadt Delmenhorst, Stadt Oldenburg** (MA Neuenwege), Stadt Wilhelmshaven | Vollstrom-Nassvergärung MA = 113.500 Mg/a BA = 80.000 Mg/a |
| Wilsum, LK Grafschaft Bentheim Abfallwirtschaftsbetrieb LK Grafschaft Bentheim | LK Grafschaft Bentheim, LK Leer | Tunnelrotte/Nachrotte (Miete) 63.000 Mg/a |
| | * mit Teilmengen ** mit Feinfraktion aus MA | Insgesamt 1.032.100 Mg/a |

11. Öffentlich zugängliche Deponien der Klassen I und II in Niedersachsen

| Lfd. Nr. | Deponie | Betreiber | Deponie-klasse |
|----------|---------------|--|----------------|
| 1 | Bornum | Landkreis Wolfenbüttel Abfallwirtschaftsbetrieb Bahnhofstr. 11, 38300 Wolfenbüttel Tel.: 05331/84-421 Fax: 05331/84-465 E-Mail: info@alw-wf.de | II |
| 2 | Watenbüttel | Stadt Braunschweig FB Tiefbau und Verkehr Abt. Stadtentwässerung und Abfallwirtschaft Bohlweg 30, 38100 Braunschweig Tel.: 0531/38345-420 Fax: 0531/470-401 E-Mail: service@se-bs.de | II |
| 3 | Diebesstieg | Entsorgungszentrum Salzgitter GmbH Diebesstieg 50, 38229 Salzgitter Tel.: 05341/2221-0 Fax: 05341/2221-19 E-Mail: Ezs@Entsorgungszentrum.de | II |
| 4 | Blankenhagen | Landkreis Northeim Kreisabfallwirtschaft Matthias-Grünwaldstr. 22, 37154 Northeim Tel.: 05551/708-0 Fax: 05551/708-611 E-Mail: kaw@kaw.landkreis-northeim.de | II |
| 5 | Heinde | Zweckverband Abfallwirtschaft Hildesheim Bahnhofsallee 36, 31162 Bad Salzdetfurth Tel.: 05064/905-0 Fax: 05064/905-99 E-Mail: info@zah-hildesheim.de | II |
| 6 | Bassum | Abfallwirtschaftsgesellschaft mbH Landkreis Diepholz Entsorgungszentrum 27209 Bassum Tel.: 04241/801-0 Fax: 04241/801-100 E-Mail: info@awg-bassum.de | II |
| 7 | Kolenfeld | Zweckverband Abfallwirtschaft Region Hannover Karl-Wiechert-Allee 60c, 30625 Hannover Tel.: 0511/9911-47800 Fax: 0511/9911-47890 E-Mail: geschaeftsfuehrung@aha-region.de | II |
| 8 | Sachsenhagen | Abfallwirtschaftsgesellschaft Landkreis Schaumburg mbH Obere Wallstraße 3, 31655 Stadthagen Tel.: 05721/9705-65 Fax: 05721/9705-90 E-Mail: info@aws-schaumburg.de | II |
| 9 | Borg | Landkreis Uelzen Abfallwirtschaftsbetrieb Veerßer Straße 53, 29525 Uelzen Tel.: 0581/82-314 Fax: 0581/82-483 E-Mail: info@landkreis-uelzen.de | II |
| 10 | Wischhafen II | Landkreis Stade Am Sande 4, 21682 Stade Tel.: 04141/12-540 Fax: 04141/12-575 E-Mail: umweltamt.abfallwirtschaft@landkreis-stade.de | II |

| Lfd. Nr. | Deponie | Betreiber | Deponie-klasse |
|----------|---------------------------------|---|----------------|
| 11 | Bardowick | Gesellschaft für Abfallwirtschaft Lüneburg mbH Adendorfer Weg, 21357 Bardowick Tel.: 04131/9232-0 Fax: 04131/9232-99 E-Mail: info@gfa-lueneburg.de | II |
| 12 | Hillern | Landkreis Soltau-Fallingb. Abfallwirtschaft Heidekreis (AöR) ¹ Bornemannstr. 4, 29614 Soltau Tel.: 05191/92812-10 Fax: 05191/92812-24 E-Mail: info@ahk-soltau.de | II |
| 13 | Mansie II | Landkreis Ammerland Abfallwirtschaftsbetrieb Ammerlandallee 12, 26655 Westerstede Tel.: 04488/56-2480 Fax: 04488/56-2469 E-Mail: awb@ammerland.de | II |
| 14 | Sedelsberg | Landkreis Cloppenburg Amt für Wasser- und Abfallwirtschaft Eschstr. 29, 49661 Cloppenburg Tel.: 04471/15-358 Fax: 04471/85697 E-Mail: kreishaus@lkclp.de | II |
| 15 | Dörpen | Landkreis Emsland Abfallwirtschaftsbetrieb Ordeniederung 1, 49716 Meppen Tel.: 05931/44-1611 Fax: 05931/44-3722 E-Mail: info@abfallwirtschaft-emsland.de | II |
| 16 | Wilsum II | Landkreis Grafschaft Bentheim Abfallwirtschaftsbetrieb Van-Delden-Str. 1-7, 48527 Nordhorn Tel.: 05921/96-1667 Fax: 05921/96-1240 E-Mail: abfallberatung@grafschafft.de | II |
| 17 | Brake-Käseburg Nord | Landkreis Wesermarsch Eigenbetrieb Abfallwirtschaft Otto-Hahn-Str. 9, 26919 Brake Tel.: 04401/98880 Fax: 04401/9888-10 E-Mail: info@gib-entsorgung.de | II |
| 18 | Wiefels II | Zweckverband Abfallwirtschaftszentrum Wiefels Fuhlrieger Allee 3, 26434 Wangerland Tel.: 04461-9319-0 Fax: 04461-9319-23 E-Mail: info@awz-wiefels.de | II |
| 19 20 | Hattorf, DK I Hattorf, DK II | Landkreis Osterode am Harz Herzberger Str. 5, 37520 Osterode am Harz Tel.: 05522/960-773 Fax: 05522/960-791 E-Mail: kreishaus@landkreis-osterode.de | I u. II |
| 21 | Dransfeld | Landkreis Göttingen Umweltamt Reinhäuser Landstr. 4, 37070 Göttingen Tel.: 0551/525-450 | I |

¹ AöR = Kommunale Anstalt öffentlichen Rechts

| Lfd. Nr. | Deponie | Betreiber | Deponie-klasse |
|----------|-----------------------------|---|----------------|
| 22 | Breitenberg | Landkreis Göttingen Umweltamt Reinhäuser Landstr. 4, 37070 Göttingen Tel.: 0551/525-450 Fax: 0551/525-557 E-Mail: info@landkreis-goettingen.de | I |
| 23 | Delligsen | Abfallwirtschaft Landkreis Holzminden Bürgerm.-Schrader-Str. 24, 37603 Holzminden Tel.: 05531/707-272 Fax: 05531/707-6-272 E-Mail: abfallwirtschaft@landkreis-holzminden.de | I |
| 24 | Höfer | Zweckverband Abfallwirtschaft Celle Braunschweiger Heerstr. 109 20227 Celle Tel.: 05141/750 277 Fax.: 05141/750 255 E-Mail: info@cellex.de | I |
| 25 | Helvesiek | Landkreis Rotenburg (Wümme) Abfallwirtschaftsbetrieb Weicheler Damm 9-11, 27356 Rotenburg (Wümme) Tel.: 04261/983-3160 Fax: 04261/983-3199 E-Mail: abfallwirtschaft@lk-row.de | I |
| 26 | Alversdorf | Norddeutsche Gesellschaft zur Ablagerung von Mineralstoffen mbH Schöninger Str. 2-3, 38350 Helmstedt Tel.: 05351/18-3893 Fax: 05351/18-3890 E-Mail: Thomas.Meumann@bkb.de | I |
| 27 | Hittfeld II (LK Harburg) | Otto Dörner Kieswerk Hittfeld GmbH & Co. KG Lederstr. 24, 22525 Hamburg Tel.: 040/54885-0 Fax: 040/54885-146 E-Mail: kundenservice@doerner.de | I |
| 28 | Sarstedt (LK Hildesheim) | Umweltdienste Kedenburg GmbH & Co. KG Lavesstr. 8-12 31137 Hildesheim Tel.: 05121 / 504 – 220 Fax.: 05121 / 504 – 228 E-mail: info@umweltdienste-kedenburg.de | I |

12. Einsammlung von gefährlichen Abfällen durch die öffentlich-rechtlichen Entsorgungsträger in Niedersachsen 2009

| Abfallschlüssel nach Abfallverzeichnisverordnung | | Mg |
|--|---|---------------|
| 150110 | Verpackungen, die Rückstände gefährlicher Stoffe enthalten oder durch gefährliche Stoffe verunreinigt sind | 287 |
| 150111 | Verpackungen aus Metall, die eine gefährliche feste poröse Matrix (z. B. Asbest) enthalten, einschließlich geleerter Druckbehälter | 19 |
| 170605 | Asbesthaltige Baustoffe | 7.433 |
| 200113 | Lösemittel | 524 |
| 200114 | Säuren | 56 |
| 200115 | Laugen | 37 |
| 200117 | Fotochemikalien | 35 |
| 200119 | Pestizide | 172 |
| 200121 | Leuchtstoffröhren und andere quecksilberhaltige Abfälle | 136 |
| 200123 | gebrauchte Geräte, die Fluorchlorkohlenwasserstoffe enthalten | 3.377 |
| 200125 | Speiseöle und -fette | 1 |
| 200126 | Öle und Fette mit Ausnahme derjenigen, die unter 20 01 25 fallen | 131 |
| 200127 | Farben, Druckfarben, Klebstoffe und Kunstharze, die gefährliche Stoffe enthalten | 1.966 |
| 200128 | Farben, Druckfarben, Klebstoffe und Kunstharze mit Ausnahme derjenigen, die unter 20 01 27 fallen | 1.616 |
| 200129 | Reinigungsmittel, die gefährliche Stoffe enthalten | 23 |
| 200130 | Reinigungsmittel mit Ausnahme derjenigen, die unter 20 01 29 fallen | 11 |
| 200131 | zytotoxische und zytostatische Arzneimittel | 13 |
| 200132 | Arzneimittel mit Ausnahme derjenigen, die unter 20 01 31 fallen | 60 |
| 200133 | Batterien und Akkumulatoren, die unter 16 06 01, 16 06 02 oder 16 06 03 fallen, sowie gemischte Batterien und Akkumulatoren, die solche Batterien enthalten | 348 |
| 200134 | Batterien und Akkumulatoren mit Ausnahme derjenigen, die unter 20 01 33 fallen | 148 |
| 200135 | gebrauchte elektrische und elektronische Geräte, die gefährliche Bauteile(6) enthalten, mit Ausnahme derjenigen, die unter 20 01 21 und 20 01 23 fallen | 11.071 |
| 200136 | gebrauchte elektrische und elektronische Geräte mit Ausnahme derjenigen, die unter 20 01 21, 20 01 23 und 20 01 35 fallen | 4.525 |
| 200137 | Holz, das gefährliche Stoffe enthält | 2.292 |
| Sonstige | | 2.528 |
| Gesamtergebnis | | 36.809 |